

ROSARIO POU
& ASOCIADOS

INVERSIONES FORESTALES

Estado de situación del sector forestal uruguayo

Correspondiente al año 2010

Montevideo, marzo de 2011

Documento privado: prohibida su reproducción

SECTOR FORESTAL URUGUAYO 2010- Introducción

Rosario Pou & Asociados entiende de fundamental importancia el mantenimiento y divulgación de información estadística e informes de situación del Sector Forestal, que avanza año a año, con un importante despliegue de inversiones, desarrollo de nuevos productos, complementación de sectores , desarrollo socioeconómico y descentralización de la actividad productiva/industrial/logística.

Transcurridos 22 años desde que comenzó a aplicarse la Ley Forestal, y en la actualidad, el sector se sitúa en segundo lugar en las exportaciones agroindustriales, realiza un importante aporte al desarrollo de una matriz energética más equilibrada, y se muestra totalmente integrado en la evolución del sector productivo del agro, con diferentes modalidades que es interesante resaltar:

- Explotación ganadera de plantaciones forestales
- Explotación apícola
- Aprovechamiento de resinas en plantaciones de pinos
- Extracción de aceites esenciales
- Aprovechamiento de zonas de cortafuego para la producción de semillas

La implantación del modelo productivo forestal se ha realizado con estándares exigentes en lo que refiere a la normativa ambiental para el desarrollo de proyectos, y el cumplimiento de las normas de seguridad e higiene de los trabajadores, que involucra una nueva cultura social.

Los servicios forestales son consecuencia de los requerimientos cada vez mayores de actividades, la inversión en equipamientos, capacitación y estandarización de servicios.

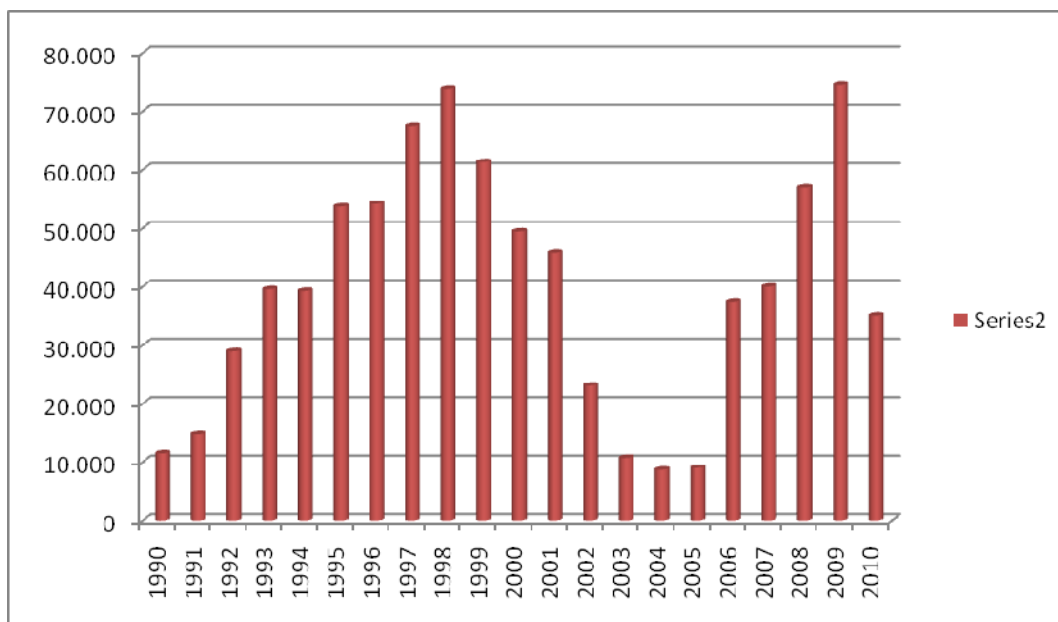
El año 2010 presenta información interesante, pero sin dudas, en los próximos dos o tres años este fenómeno de impacto socioeconómico positivo, traerá cifras aún más elocuentes e importantes.

El anuncio de la empresa Montes del Plata de comenzar la construcción de una nueva planta de celulosa de 1,5 millones de toneladas/año que comenzara a operar en el año 2013, representa una muestra de esta tendencia.

PLANTACIONES

	PLANTACIONES	REFORESTACIONES
2008	73.575	13.291
2009	64.395	19.571
2010	35.068	21.126

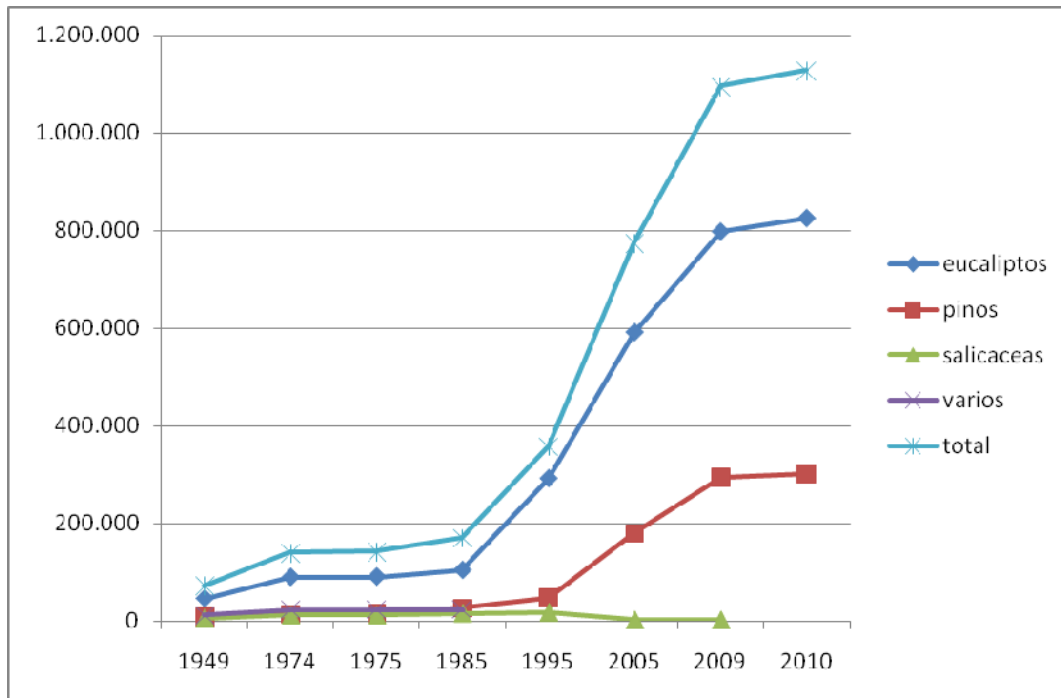
Según puede verse en el cuadro, en el año 2010 se plantaron más de 35.000 has y se reforestaron 21.126¹, lo que lleva a un incremento del área total forestada, superando el millón de hectáreas.

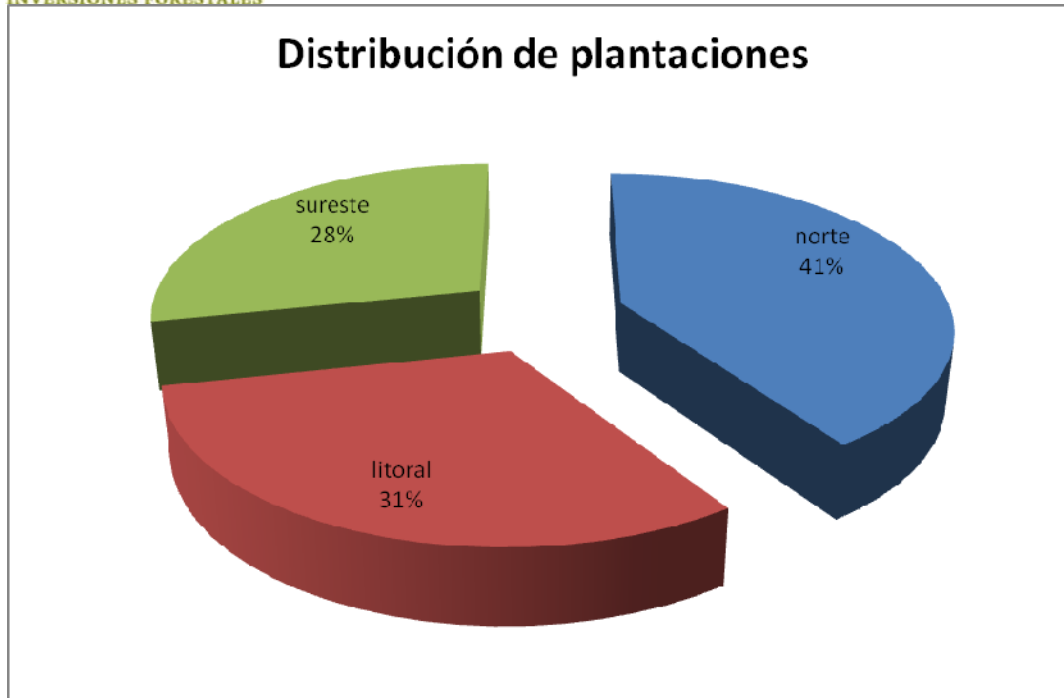


¹ Rosario Pou & Asociados, encuesta a principales productores forestales, diciembre de 2010

INVERSIONES FORESTALES

El género dominante es el *eucaliptus* y respecto a especies, ha comenzado a plantarse en forma importante el *dunnii*.





Si bien el área plantada anualmente no ha crecido sustantivamente, los proyectos de expansión e incremento de la capacidad productiva de las industrias, y los campos sin forestar en cartera de las empresas, hacen prever la continuación de las plantaciones.

En los últimos años han surgido procedimientos burocráticos que han desestimulado la expansión de las áreas forestadas².

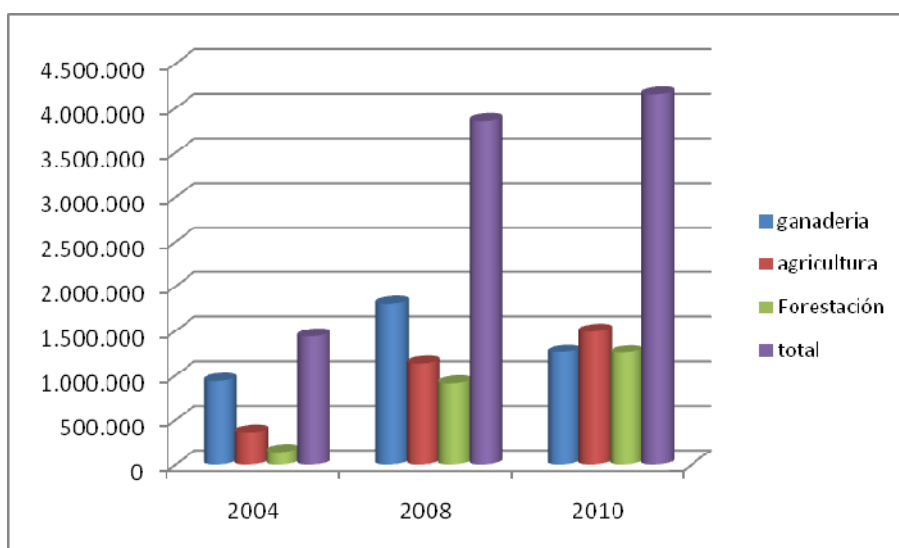
En lo que tiene que ver con los proyectos industriales celulósicos, están resolviendo mediante soluciones logísticas el transporte de madera de lugares más lejanos de sus puntos de producción. En la actualidad, se están realizando plantaciones y proyectos de fomento y asociación forestal a distancias importantes respecto a los puntos de utilización.

Sin embargo, la silvicultura de eucaliptos y pinos destinados a la industria de procesamiento primario sigue realizándose, lo que hace prever que entre los años 2013 y 2018 exista una verdadera explosión en la oferta de madera de diámetros importantes, libre de nudos, que habilite nuevos emprendimientos industriales.

² Comunicación de productores, acerca de políticas de tratamiento de proyectos de la DINAMA

Comercio de maderas

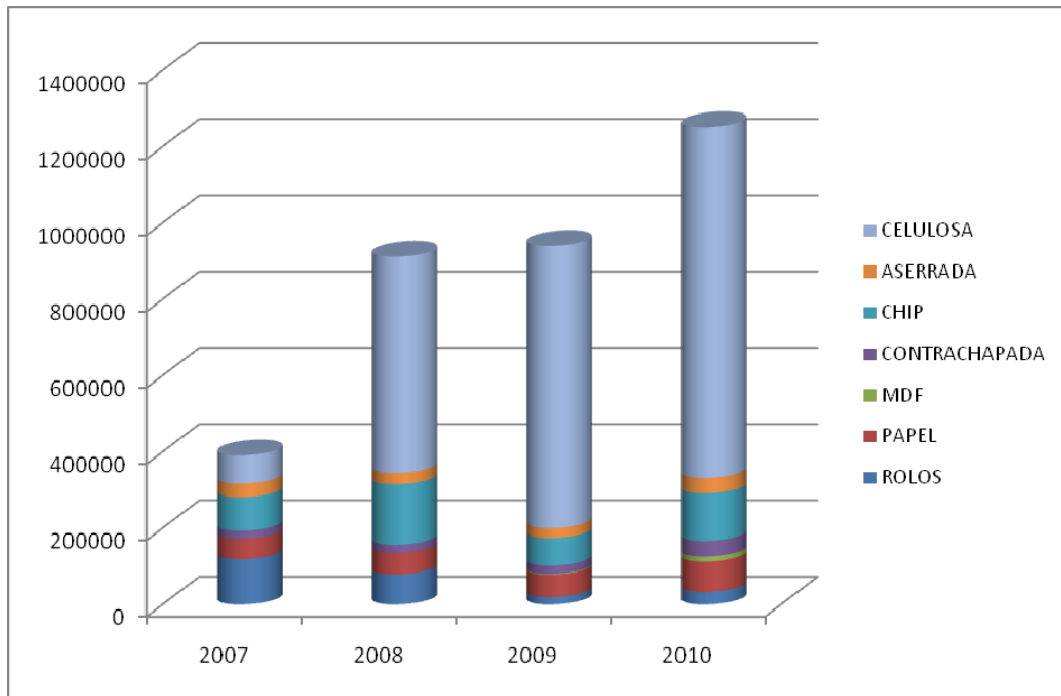
En el año 2010 se superaron los 1,2 millones de dólares de exportaciones forestales, situándose el rubro en segundo lugar junto con la agricultura.



Las exportaciones del 2010 fueron las siguientes:

producto	miles de U\$S
ROLOS PULPABLES	17.257
ROLOS NO PULPABLES	16.284
ROLOS DE PINO	1.782
PELLETS	116
CONTRACHAPADOS	41.023
CHIPS	124.414
ASERRADA	40.809
MDF	13.259
PAPELES Y CARTONES	80.274
MADERAS TRATADAS	418
CHIPS PINO	564
CELULOSA	919.974
total	1.256.174

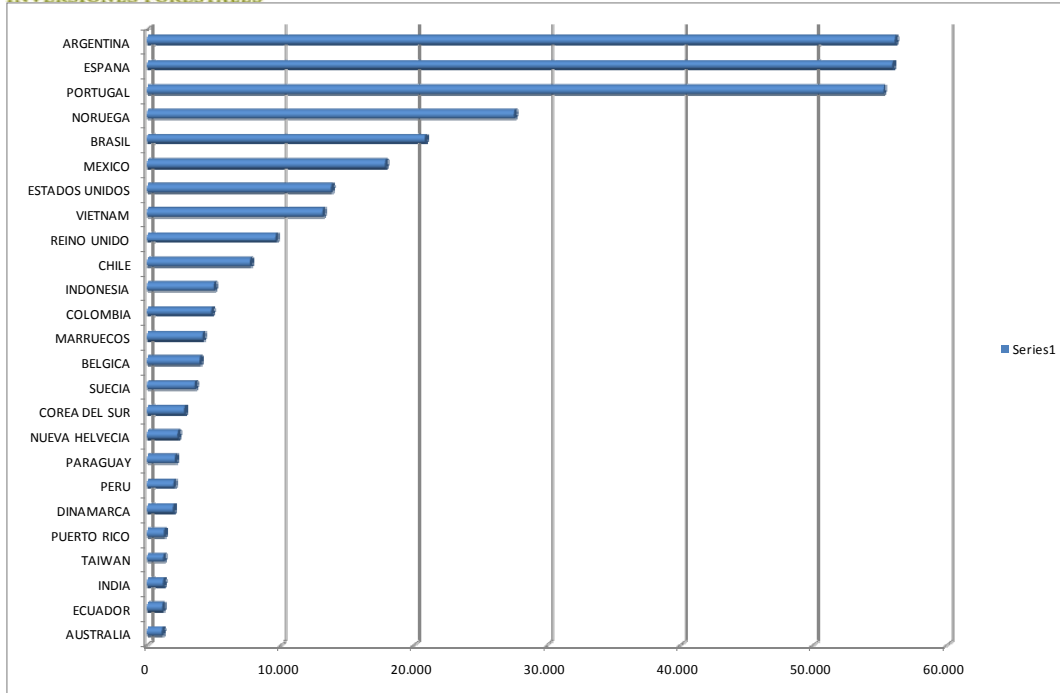
La evolución de las exportaciones se muestra en el siguiente gráfico:



Los productos de madera uruguayos llegan a 66 países; en el gráfico siguiente, se presentan aquellos que superan 1 millón de dólares³

³ Se excluye UPM, que exporta a China y Finlandia

INVERSIONES FORESTALES



Madera para celulosa

Las maderas pulpables que se exportaron en el 2010 por un monto de 141.671 millones de dólares (1,6 millones de toneladas) en su mayor parte en forma de chips; en general provienen de la zona Sur este; son transportadas en camiones hasta plantas de chipeado en Montevideo- a excepción de Eufores S.A.⁴, que realiza su procesamiento y embarque parcial desde M´ Bopicua, y desde allí a puerto, en camiones de menor porte.

⁴ Firma utilizada por la empresa Montes del Plata

Existen 7 empresas que exportaron en forma de chips y 3 en forma rolliza;

Chips

Empresa	Suma de MILES USD
FORESTAL ATLANTICO SUR SOC. AGRARIA DE RESPONSABIL	41.117
SIERRAS CALMAS SOCIEDAD ANONIMA	33.490
EUFORES SOCIEDAD ANONIMA	17.428
FORESUR G.I.E.	13.630
COMERCIALIZADORA GRUPO FORESTAL SOCIEDAD ANONIMA	13.151
FORESTAL ORIENTAL S A	3.990
ASOC AGRAG DE RESP LTDA DE PRODUCTORES FORESTALES	1.608
Total general	124.414

El precio por BDMT estuvo situado entre 144 y 193 U\$S

Madera rolliza

Empresa	miles de U\$S
FORESTAL ATLANTICO SUR SOC. AGRARIA DE RESPONSABIL	14.296
SIERRAS CALMAS SOCIEDAD ANONIMA	1.864
LOS EUCALIPTUS S.A.	1.097
	17.257

El precio por tonelada de madera rolliza, se situó entre U\$S 80 y U\$S 94

Madera para UPM

El abastecimiento de la fábrica de celulosa de UPM, se realizó con maderas rollizas y chips:

Empresa	Suma de MILES USD
FORESTAL ORIENTAL S A	184.921
COMPAÑIA FORESTAL URUGUAYA S A	12.009
COMERCIALIZADORA GRUPO FORESTAL SOCIEDAD ANONIMA	6.396
FORESUR G.I.E.	4.471
FORESTAL ATLANTICO SUR SOC. AGRARIA DE RESPONSABIL	3.354
EUFORES SOCIEDAD ANONIMA	249
Total general	211.400

Chips:

Empresa	Suma de MILES USD
EUFORES SOCIEDAD ANONIMA	2.472
URUFOR S A	2.216
FORESTAL ORIENTAL S A	424
Total general	5.112

Los precios pagados oscilan entre U\$S 60 y 80 por ton rolliza, y U\$S 80 por ton de chips

Madera rolliza de eucalipto para aserrado

En el año 2010, se exportaron 16 millones de dólares de maderas rollizas para aserrado; el principal exportador fue COFUSA, y el precio se ubicó en los U\$S 150/tonelada FOB.

EMPRESA	MILES DE U\$S
COMPAÑIA FORESTAL URUGUAYA	10.453
PIKE Y CIA COMERCIAL LTDA.	1.597
IDALEN S.A.	1.294
RIO TUMBES S A	1.238
AGRIFOX S. EN C.	591
MURADIR S.A.	544
OTROS	567
	16.284

Madera rolliza de pino para aserrado

En el 2010 se exportaron más de 3 millones de dólares en madera de pino

Empresa	Suma de MILES USD
RIO TUMBES S A	815
CAJA NOTARIAL DE SEGURIDAD SOCIAL	373
IBIFRAM S.A.	256
CAJA DE JUBILACIONES Y PENSIONES BANCARIAS	175
MURADIR S.A.	140
WEYERHAEUSER PRODUCTOS SA	24
Total general	1.782

Maderas aserradas

Las exportaciones se resumen en el cuadro siguiente:

EMPRESA	MILES DE U\$S
URUFOR S A	17.728
DANK S A	10.676
CAJA DE JUBILACIONES Y PENSIONES BANCARIAS	4.920
MADERAS ASERRADAS DEL LITORAL SA	3.193
IMNSUR LTDA	1.619
AGUIA MADERAS URUGUAY S A	1.031
OTROS	1.642
	40.809

Se trata de diferentes productos, de eucalipto y pino; el precio varía, entre U\$S 240 y U\$S 380/m3.

Tableros contrachapados

El cuadro siguiente, muestra el monto exportado en el año 2010:

Empresa	Suma de MILES USD
WEYERHAEUSER PRODUCTOS SA	27.635
URUPANEL SA	13.388
Total general	41.023

Tableros MDF

Urupanel es la única fábrica de tableros MDF de Uruguay, y en el año 2010 logró un importante avance en sus exportaciones, superando los 13 millones de dólares.

Chips de pino para exportación

Se ha reducido en gran forma la exportación de chips,; la única empresa exportadora en el año 2010 es DANK, por un monto de 560.000 dólares.

Pellets

Se verificó una exportación de pellets desde Uruguay; la empresa es EUROPELLETS y comercializó por 100.000 dólares.

Maderas tratadas

MATRA exportó 117.000 U\$S de maderas rollizas y aserradas preservadas.

Papeles y cartones

En el 2010 se exportaron 80 millones de dólares de papeles y cartones, de acuerdo al siguiente detalle:

Empresa	Suma de MILES USD
FABRICA NACIONAL DE PAPEL S A	40.076
INDUSTRIA PAPELERA URUGUAYA S A	32.267
PAMER S A	4.663
SAGRIN S A	1.984
COMPAÑIA INDUSTRIAL COMERCIAL DEL SUR S A (CICSSA)	1.284
	80.274

Celulosa

La celulosa superó los 1.100 millones de dólares de exportaciones, desde la Zona Franca de UPM en Fray Bentos.

Desarrollo del aprovechamiento energético de sub productos forestales

Desde la puesta en funcionamiento de la planta de UPM, la participación de la generación de energía eléctrica a partir de biomasa forestal se ha incrementado en forma importante.

A ello se suman proyectos- algunos que ya están funcionando y otros en etapa de puesta en marcha, que totalizan los 200 MWh de potencia instalada.

Si UTE generase esta energía para abastecer el mercado, su costo se situaría en los U\$S 150 :⁵ realizándose además a partir de derivados del petróleo, con lo que se estaría emitiendo gases de efecto invernadero.

De acuerdo a lo previsto en el proyecto Montes del Plata, a partir del año 2013 se estarán generando otros 80 MW a partir de biomasa forestal, incrementándose el monto a U\$S 310 :

La forestación uruguaya y los mercados de carbono

El impacto respecto a la mitigación de los gases de efecto invernadero de la forestación y de las plantas de generación a partir de biomasa, ya ha comenzado a reflejarse en términos concretos en Uruguay: en el año 2008, la Caja de Jubilaciones Bancarias comercializó un total de 678.700 toneladas de CO₂ en la Plataforma Electrónico de la Chicago Climate Exchange, representando un importante ingreso ⁶

Entre 2009 y 2010, POSCO realizó la plantación de 840 ha, y validó su proyecto de fijación de CO₂, que implica remover en promedio 21.374 tCO₂/año (641.000 toneladas en los 30 años primeros del proyecto).

⁵ Citado por UTE en el diario "EL PAÍS" el día 22 de enero de 2011

⁶ El precio de venta fue de U\$S 4/ton de CO₂

INVERSIONES FORESTALES

Las plantas de generación térmica de energía eléctrica a partir de madera, también han realizado los trámites correspondientes para la fijación de 40.000 ton/año de CO₂ durante los primeros 7 años de funcionamiento de una planta de 10 MWh.

Con respecto a la Leña, si bien se estimó en forma histórica como un consumo importante, en el año 1985⁷ se realizó un estudio minucioso, que arrojó un consumo de 1.187.000 ton de madera proveniente de plantaciones (de la que aproximadamente un 50% correspondían al circuito industrial y comercial, y 543.867 ton de madera proveniente de bosques naturales.

El Balance Energético Nacional⁸ ubica el consumo de leña como energía en 1.119.259 ton/año.

En los últimos años, algunas empresas que comercializan leña en el mercado interno (residencial e industrial) certifican el contenido de humedad, directamente relacionado al poder calorífico, y por tanto importante respecto a la eficiencia energética.

La actividad ganadera, apícola y de obtención de resina a partir de plantaciones de Pino elliotii, complementan la sostenibilidad de la producción.

La evolución del sector

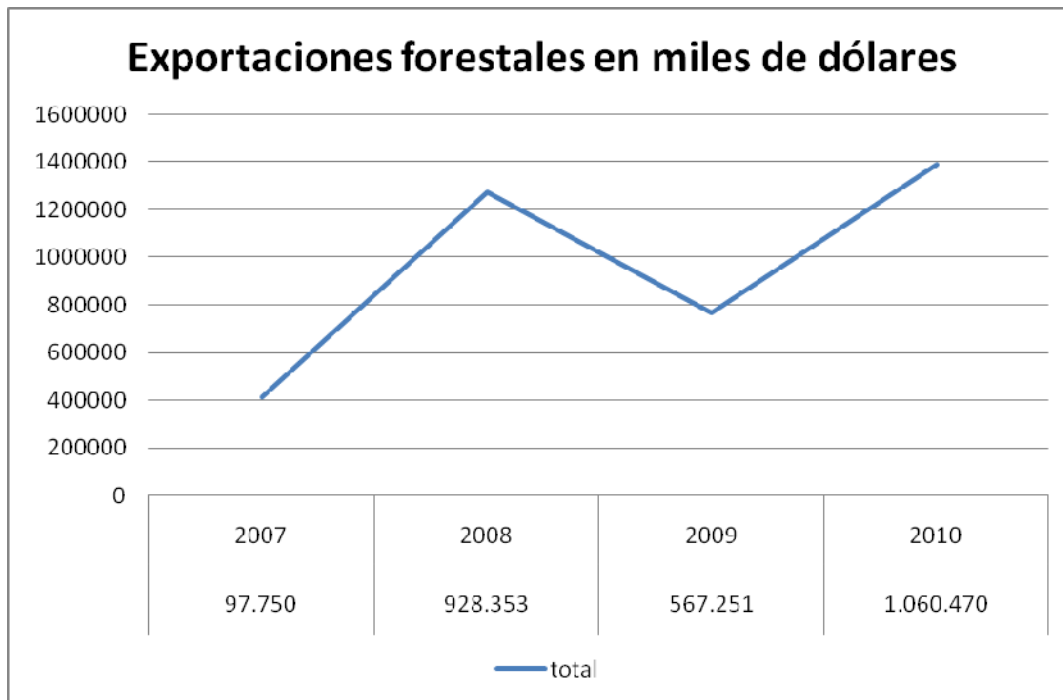
Tomamos como indicador la evolución de las exportaciones, si bien como se especificaba anteriormente, existe un mercado interno importante, fundamentalmente en lo que tiene relación a la madera para energía.

⁷ Ministerio de Industria y Energía : “La leña como combustible en Uruguay”

⁸ Dirección Nacional de Energía y Tecnología Nuclear, 2008

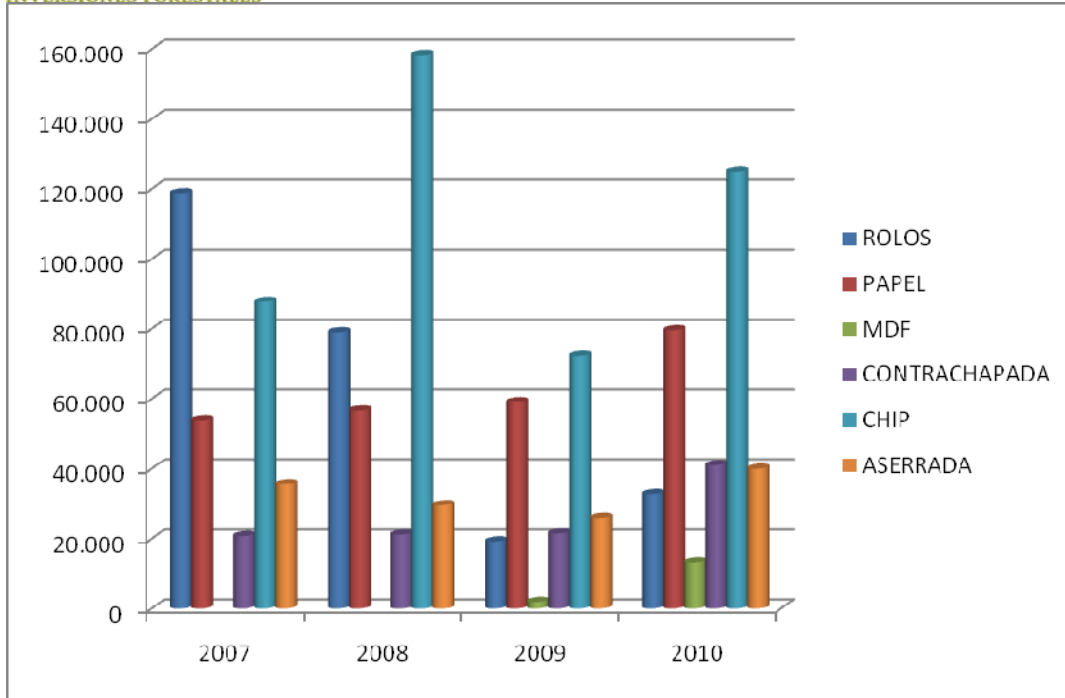
INVERSIONES FORESTALES

A pesar del impacto de la crisis del año 2008 cuyos efectos aún se reflejan en las industrias vinculadas a la madera estructural, la evolución de todos los sectores es francamente positiva,



A los efectos gráficos, separaremos la celulosa del resto de los productos:

INVERSIONES FORESTALES



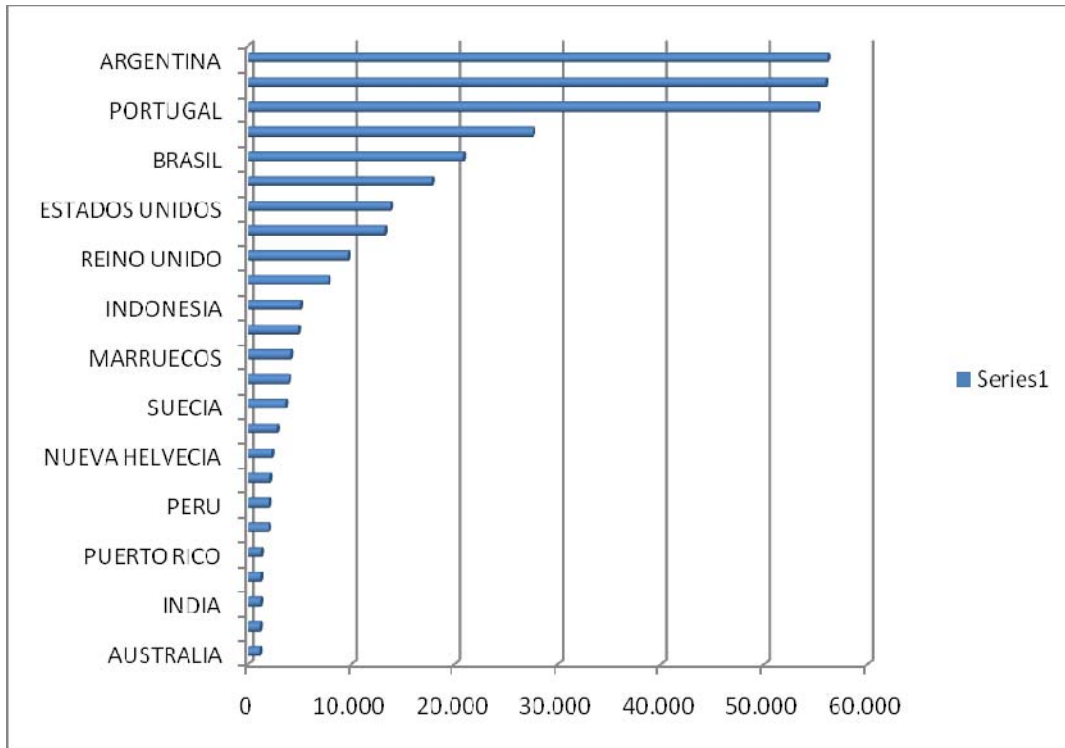
**Evolución de las exportaciones de celulosa
(miles de U\$S)**



Principales destinos de los productos forestales uruguayos

Los productos forestales uruguayos se exportan en 66 países, abarcando todos los continentes:

A continuación se muestran los países de destino, excluyendo la celulosa:

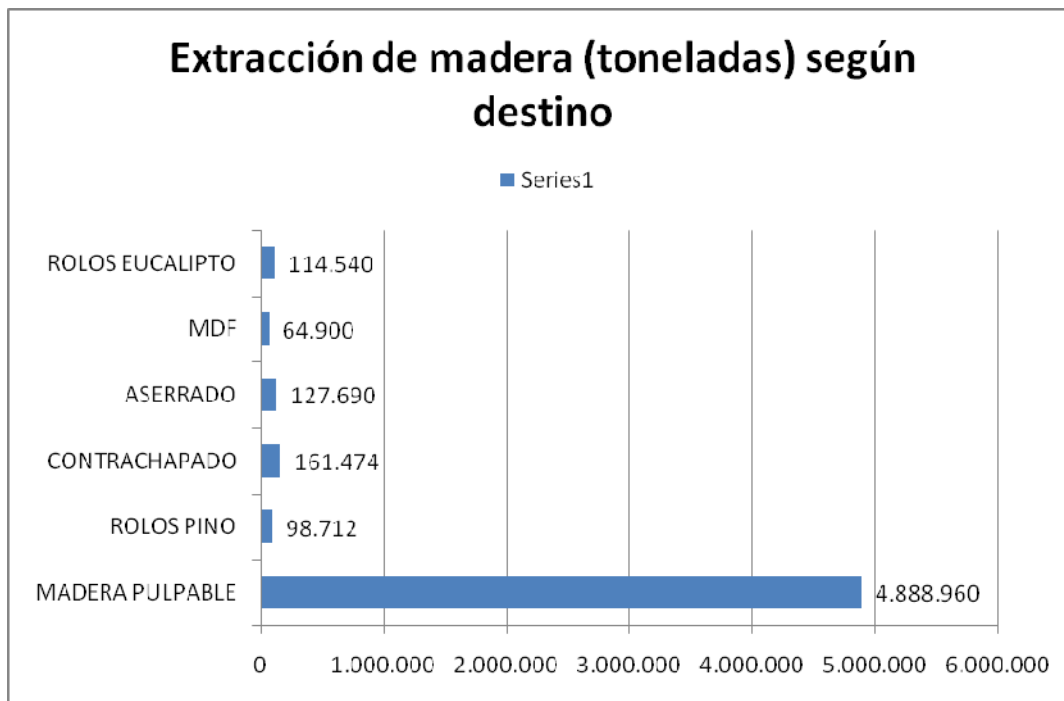


Asimismo, se indican los principales importadores, según producto:

	celulosa	papel	pulpable	aserrada	contrachapadas	MDF	Rolos de eucalipto	Rolos de pino
CHINA	■							
ARGENTINA		■						
PORTUGAL			■					
ESTADOS UNIDOS				■				
COLOMBIA					■	■		
FINLANDIA	■							
VIETNAM							■	
COREA DEL SUR								■

Extracción de madera

Partiendo los volúmenes de madera exportada, incluyendo los proveedores de UPM y excluyendo la fabricación de papeles y cartones, aplicando coeficientes simples de rendimiento producto final: madera rolliza se llega a un volumen total cortado de 5,5 millones de toneladas de madera, de las cuales un 95% corresponde al género eucalipto.



Transporte de productos forestales

La matriz siguiente muestra la procedencia/ destino de los productos utilizados para exportación⁹:

procedencia/destino	Salto	Rivera	Juan Lacaze	Paysandu	Montevideo	Mbopicua	Fray Bentos	UPM	chuy	acegua
Norte	23.580	5.934		9.409	203.168		1.362	174.739		169
Sur- Este	2.239	1.876	13.470	9.053	1.335.617		12.699	181.422	11.840	
Litoral W	435			907	121.465	188.491		3.070.121		
Montevideo	467		73	90	1.331				468	

⁹ Excepto la madera que es usada por Botnia

Las toneladas transportadas a las diferentes aduanas es importante de por sí, pero no representa la totalidad del transporte utilizado: en el caso de los aserraderos, fábricas de tableros y contrachapados, el doble del volumen exportado es transportado desde los montes hasta las plantas industriales, en distancias que normalmente no superan los 100 km.

La madera exportada en forma de chips, tiene un primer transporte (rollizo) hasta las playas de acopio en Montevideo, y luego en el momento de carga de los barcos, se establece una "calesita" de camiones especializados para el chip, que lo llevan hasta el puerto.

La celulosa fabricada, es transportada desde la fábrica en Fray Bentos en barcazas, hasta el Puerto de Nueva Palmira donde es almacenada en espera de los barcos especializados en este producto.